





## 新たな成長ステージへ 飛躍に向けた経営基盤を構築

株主の皆さまには、平素よりテレビ東京ブロードバンド株式会社をご支援賜り心から御礼申し上げます。

私たちにとって2008年度は、大きな転換点となる一年でした。2005年12月に東証マザーズに上場を果たし、新たな事業分野への挑戦として2006年2月にエフエムインターウェブ株式会社に資本参加しました。さらに洋楽を扱う複数の音楽レーベル会社を設立するなど音楽関連事業に進出しました。しかし、モバイル&インターネット事業と音楽関連事業はシナジー創出に限界があり、限られた経営資源を分散させ業績悪化の要因となってしまいました。

そのため抜本的な経営戦略の見直しに着手しました。2008年度は2001年3月の創業の原点に立ち戻り、本業回帰を最優先の課題に掲げ、テレビ東京グループのIT戦略企業としてテレビ東京との業務提携を深め、モバイル&インターネット事業に経営資源を集中投下する施策を推し進めました。この経営戦略に沿って、2009年3月にエフエムインターウェブを売却して、私たちは音楽関連事業からの撤退を完了しました。2008年度は大きな転換点として、2009年度からの改めての成長を確実にする基盤づくりができたことをご報告いたします。

2008年度業績的には、連結ベースで売上高33億12百万円、営業損失2億14百万円、経常損失2億53百万

円、当期純損失2億41百万円となりました。株主の皆さまには、2期連続での赤字決算になったことを心より深くお詫びいたします。同時に、音楽関連事業からの完全撤退と制作子会社の吸収合併により連結子会社がなくなり、2009年度から単体ベースでの決算に移行することになります。

経営戦略の抜本的な変更に伴い、中期経営計画を改めて策定いたしました。その初年度となる2009年度は、単体売上高28億5千万円、営業利益1億円、経常利益96百万円、当期純利益71百万円を目標に掲げ、モバイル&インターネット事業へ経営資源を集中投下して黒字転換を確実なものとし、テレビ東京グループのIT戦略企業として新たな成長を開始します。

私たちは、この機に「顧客主義」「モノづくり」「チームワーク」「コンプライアンス」の4つをキーワードとして、収益力と成長力を高め持続させる目的でミッションステートメントを制定しました。組織に関しても、コンテンツ特性やビジネスモデルの違いから「コンテンツ事業」「アニメ事業」「クロスメディア事業」の3ユニット体制に改編しました。

デジタルコンテンツづくりにおいて品質とコストコントロールにおける専門性と効率性が私たちの強みです。メディアグループ企業として市場を開拓する創造力とマーケティング展開力が私たちの優位性です。加えて、日々の業務遂行における内部統制の実施とコンプライアンス経営の徹底によって、その



成果を着実なものとし、企業価値の向上に全力で取り組みます。

株主の皆さまには、改めてのご理解とご支援を賜りますようお願い申し上げます。

代表取締役社長  
**加藤雅夫**



Move to the next stage of growth!



# 「コンテンツ」「アニメ」「クロスメディア」を事業の基軸に

TXBBは、2009年度より「コンテンツ事業」「アニメ事業」「クロスメディア事業」を注力分野とし、事業を推進していきます。3事業のシナジーを創出し、収益拡大を図ります。

## コンテンツ事業

TXBBのモバイル事業の牽引役として、SNOOPY、ミッフィー等の世界的な人気キャラクターを中心とした魅力的なモバイルコンテンツを提供。また、先進技術を積極的に採用し、新たなプラットフォーム向けの配信サービスを展開していきます。

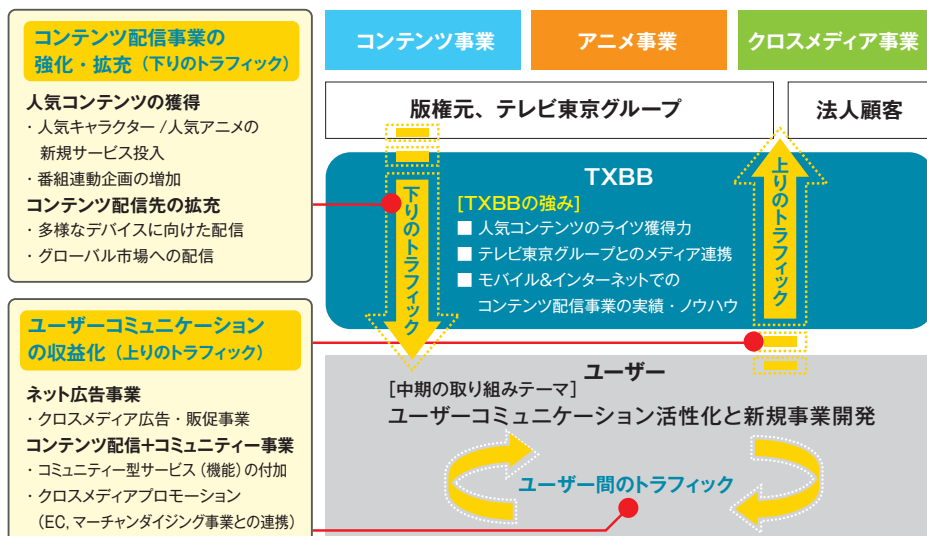
## アニメ事業

テレビ東京との連携強化を進め、人気アニメコンテンツの著作権を積極的に獲得。さらに蓄積してきたサービス運営のノウハウを応用し、コンテンツ価値の向上と事業領域を拡張します。

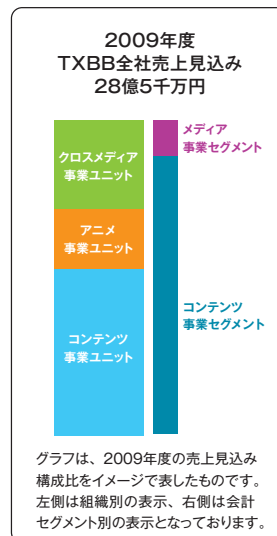
## クロスメディア事業

テレビ東京の番組とのモバイル&インターネットを切り口とした放送と通信の連携を推進。テレビ東京グループのIT戦略の中軸を担い、クロスメディア事業を開拓・拡大します。

【中期事業展開イメージ】



【組織別/会計セグメント別の売上イメージ】

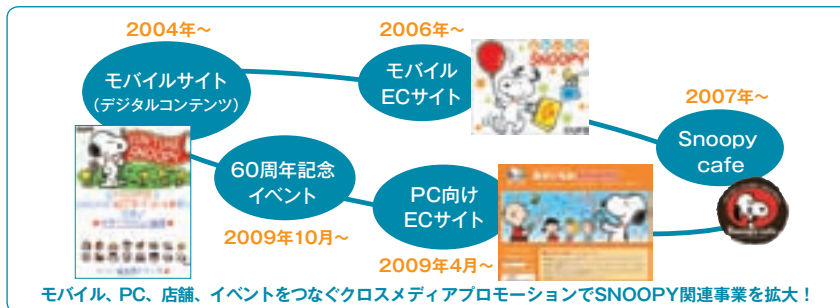


# コンテンツ事業

## 人気キャラクターを活用した 多彩なコンテンツサービスを提供

コンテンツ事業ユニットは、SNOOPY、ミッフィー等の世界的な人気キャラクターを活用したサービスをプロデュースしています。モバイル事業を中核に、EC・物販、マーチャンダイジング(商品化)などの事業を複合的に展開しています。

2009年3月にTXBBは2つの大型サービスを投入しました。「きせかえ☆キャラクター」と「きせかえSNOOPY」です。どちらも人気キャラクターによる「きせかえツール<sup>®</sup>」の配信サービスですが、出足が非常によく、モバイルコンテンツ市場のトレンドに対応させたタイムリーなサービスは、まだまだ成長ポテンシャルがあることを実感いたしました。2009年度は、これら人気キャラクターを「きせかえツール<sup>®</sup>」「デコメール<sup>®</sup>」「マチキャラ<sup>®</sup>」



「ウィジェット」等モバイルの成長カテゴリに追加投入してまいります。

## 2010年に60周年を迎える 「SNOOPY」を軸に展開

EC・物販事業、マーチャンダイジング事業は、2010年に60周年を迎える「SNOOPY」を軸に展開します。これまで、モバイルでのコンテンツ配信、モバイルECサイト「◎キャラポケ」、

物販とcafeを複合したSnoopy cafe事業と顧客接点を拡張してきましたが、2009年4月には、PC版スヌーピー公式オンラインショップ「おかいものSNOOPY」を開設し、2009年10月からはSNOOPYの60周年記念イベントとの連動も行っていきます。これまで着実に積み上げてきたモバイル、PC、店舗、イベント等の各サービスを活用し、クロスメディアプロモーションを加速してまいります。

### [コンテンツ事業ユニットの主要サービス]



SNOOPY & His Friends

PEANUTS © United Feature Syndicate, Inc.



あのね ミッフィー

Illustrations Dick Bruna  
© copyright Mercis bv,1953-2009  
www.miffy.com



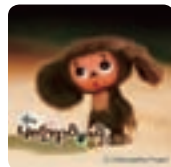
SESAME STREET

TM © Sesame Workshop · SSPJ



リサとガスパー

©2009 Anne Gutman & Georg Hallensleben/  
Hachette Livre



こんには! チェブラーシカ

© Cheburashka Project



パワーパフガールズ

TM & © Cartoon Network. (s09)



ビューティ&ダイエット

©テレビ東京ブロードバンド株式会社/  
株式会社デジターボ

※「きせかえツール」「デコメール」「マチキャラ」は、株式会社NTTドコモの登録商標です。



## 新たなビジネスチャンスとして スマートフォン向け配信を開始

携帯電話の多機能化とともに成長してきたモバイルコンテンツビジネスは、今後、「スマートフォン」への広がりも見込まれております。

私たちは、こうした市場の変化を新たなビジネスチャンスと捉え、エポックとなるコンテンツやアプリケーションの開発を推進しています。「iPhone」「Android」「Windows Mobile」といった新たなプラットフォームの登場、そして、情報家電やゲーム機とのサービス連携など、モバイルコンテンツ市場は、世界規模で拡大し続けています。今日まで培ってきたノウハウと実績によって市場における優位性を確保し、今後も付加価値の高いサービスを提供していきます。



## 「みつをフォトアート」で獲得した ノウハウや技術を水平展開

2009年3月、TXBBは「iPhone/iPod touch」向けアプリケーションとして、書家・詩人である相田みつのを「書」と「写真」のコラボレーション（合成）が楽しめる「みつをフォトアート」を配信しました。

これは日本のコンテンツを世界へ発



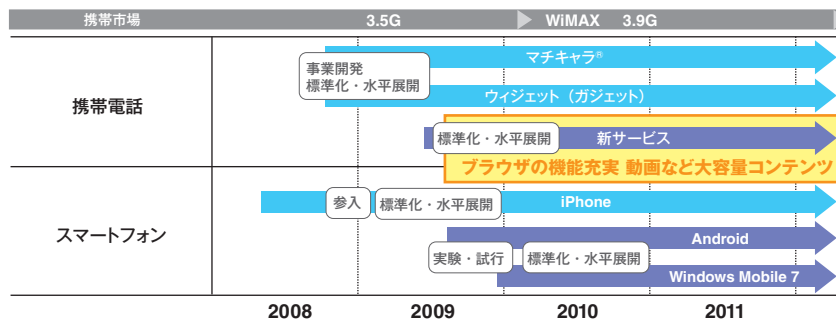
みつをフォトアート

©TXBB / Mitsuo Aida Museum  
モデル：天野 莉絵

信するというコンセプトに基づいて開発されたアプリケーションで、日本語、英語、中国語、韓国語に対応しており、配信以来、世界中のユーザーにダウンロードされています。

今後、このような新しい試みにより獲得したノウハウや技術を他のプラットフォームや保有するキャラクターへ水平展開することで事業をさらに拡大してまいります。

### [モバイル事業のロードマップ]



# アニメ事業

## 人気アニメの著作権獲得により さらなる事業拡張へ！

日本が世界に誇る戦略コンテンツである「アニメ」。TXBBは設立時から、アニメコンテンツ事業配信サービスを展開しており、事業の大きな柱の一つです。今後、一層の事業強化のため、2009年4月から「アニメ事業ユニット」として、アニメ関連事業を独立させました。

私たちは、アニメコンテンツ配信事業において人気アニメの著作権獲得が最も重要なことであると考えています。しかし、アニメ市場はプレイヤーが多く、黙っていてもコンテンツ配信ができるわけではありません。TXBBにコンテンツを任せることで会員が増え、収益も向上した、と著作権元に満足してもらえることが、次のコンテンツ、次

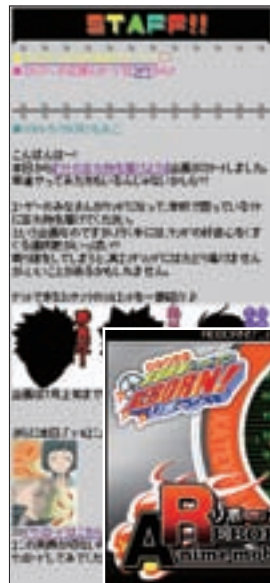
のサービスへとつながっていきます。

サービス運営の品質向上に加え、今後は、テレビ東京との連携を一層密にすることで、告知・プロモーション強化などマーケティング機能の向上を図ってまいります。

## 開始10ヶ月で会員2万人を突破！ 「REBORN! アニメモバイル」は ユーザーと共に成長

2008年度にTXBBが投入した新サービス「REBORN! アニメモバイル」は、サービス開始から10ヶ月で会員2万人を突破するなど、非常に堅調です。アニメ「家庭教師ヒットマンREBORN!」の人気の高いことはもちろんですが、コミュニティをサービスに取り込んでいることも大きな要因です。サイトのメインユ

ーザーが中高生であるところから「毎日、新しい発見がある」往訪率の高いサイトを目指しました。コンテンツ配信の頻度の高さ（毎日更新）だけではなく、スタッフから情報を発信する「スタッフブログ」、ユーザーからの「お手紙紹介」など2日に1度は更新することで、スタッフや



REBORN! アニメモバイル

©天野明 / 集英社・テレビ東京・リボーン製作委員会



サイトとの距離を縮めてもらい、ユーザー自身のブログでの情報発信促進やクチコミ効果の醸成などCGM的側面を強化しました。

また、モバイルコンテンツ市場において、アニメは動画配信市場の牽引役としての期待も大きく、コミュニティの活用に加え、モバイル動画配信、さらにはグローバル市場展開まで幅広く事業展開を見込める分野であると考えています。





## テレビ東京アニメX、テレ東アニメヴォイス、テレ東アニメムービー

### テレビ東京のアニメコンテンツを3つのサイトで配信

「テレビ東京アニメX」は、テレビ東京のアニメ番組情報を提供する待受総合サイトです。作品ごとの特別企画や番組宣伝ムービー、ポスター待受などを配信しています。

人気キャラクターの名ゼリフやオリジナルのゼリフは着信ヴォイス専門サイトの「テレ東アニメヴォイス」で、「テレ東アニメムービー」はテレビ東京アニメの人気楽曲を着うた・着ムービーとして配信しています。



テレビ東京アニメX

## ケロロ☆メール

### 人気アニメ「ケロロ軍曹」の公式携帯メールサイト

ケロロ軍曹たちのテンプレートや絵文字、シールが取り放題。「入隊」した会員には隊員証を進呈。誕生月にはステキなプレゼントをお贈りしています。



ケロロ☆メール  
©V・M・K・S・X・N・BV

## あにてれ

### テレビ東京のアニメ総合ホームページの制作を受託

テレビ東京のアニメ公式サイト「あにてれ」の制作を受託しています。

テレビ東京で放映されるアニメは非常に数が多く、番組改編期などは10以上もの新番組用のホームページを短時間で制作することもザラで、私たちのサイト制作力が非常によく出ているページです。また、更新頻度も高いため、多くのアクセスを集めることから、「あにてれ」業務を通じて、ユーザーの動向把握など副次的に得られるメリットもあります。

今後、テレビ東京グループのアニメ情報発信の基盤として、ますますその重要性を増していく「あにてれ」を確かな制作力と効率的なサイト運用ノウハウでサポートしてまいります。



あにてれ ©あにてれ製作委員会/TV TOKYO All rights reserved.  
©KS/S・T・P

# クロスメディア事業

## 「モバイル&インターネット」と「テレビ」の連携で、テレビ東京コンテンツの価値向上に貢献

メディアとして圧倒的な影響力を保つ「地上波テレビ」。コミュニケーション性に優れ、日常生活に定着した「モバイル&インターネット」。「クロスメディア事業」はそれぞれの特性を最大限に活かし、新たな収益モデルを開拓していく事業分野です。

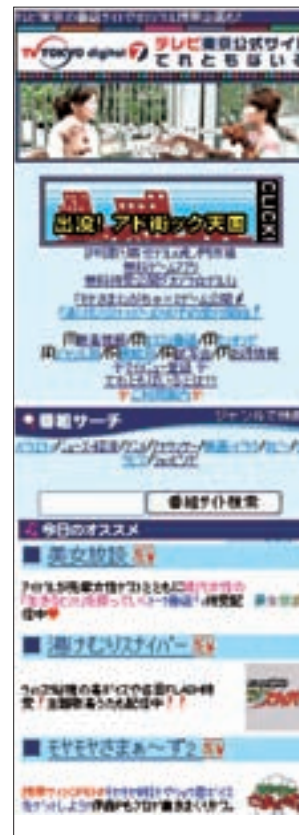
私たちは、テレビ東京をはじめとするメディア企業及びコンテンツホルダーを対象にした事業の実績を多数有し、二つの強みを軸に事業を展開しています。一つは、テレビ番組との連動サイトのように、閲覧回数や頻度が非常に高いサイト、あるいは、更新頻度

の高いサイトの企画、運営実績に優れていること。もう一つは、モバイル&インターネット、放送、イベント等の複数媒体を組み合わせた新しいサービス開発や広告展開など事業モデルの企画提案力です。

## 主力事業の「てれともばいる」は番組連動企画を積極展開！

テレビ東京公式モバイルサイト「てれともばいる」は、TXBBの主力事業であり、クロスメディア展開を具体化するための重要なサービスです。

2008年度は、「出沒！アド街ック天国」やアナウンサー関連コンテンツの拡充、「やりすぎコージー」「ゴッドタン」等、若者向け番組コンテンツが会員獲得の原動力となりました。また、番組連動企画はヒットすると、短期間で数万人規模の会員を獲得できることも魅力です。2009年4月に開始した深夜番組「モヤモヤさまぁ〜ず2」のコンテンツは、番組連動告知が功を奏し、1ヶ月で1.5万人の会員を獲得する等、実績を上げています。



てれともばいる

©TV TOKYO Corporation All rights reserved.

2009年度以降も、「情報バラエティ」分野をはじめ、番組連動企画をテレビ東京と連携して進め、さらに会員数を増大してまいります。





## テレビ東京ホームページ／てれとWatch!

**Web制作のプロフェッショナルとして、  
運用を踏まえた大型リニューアルを実施!**

2008年12月にテレビ東京ホームページのトップページリニューアルと動画ポータルサイト「てれとWatch!」を受託制作いたしました。使いやすさを前面に打ち出した大型リニューアルであり、ナビゲーション向上のためのレイアウト変更、デザインなど目に見える部分はもちろん、運用ツールの整備など、TXBBの得意とするバックヤード改善も提案し、併せて実施しました。また、今後のネット広告事業への布石として、キー局初的大型バナー広告のスペースを提案、設置したこともポイントです。

「てれとWatch!」においても、たくさんの動画を見せるための工夫を随所に盛り込んでいます。



テレビ東京ホームページ

©TV TOKYO Corporation All rights reserved.



てれとWatch!

©TV TOKYO Corporation All rights reserved.

今後も効果検証を重ね、番組の付加価値を高めるとともに、視聴者と番組、広告主をつなぐサイト制作に取り組んでいきます。

## クロスメディア広告事業

**クロスメディアで「広告」に新たな可能性を吹き込む!**

TXBBは、モバイル&インターネットと、テレビ、ラジオ、イベントなどを連携させたクロスメディア広告事業を強化してまいります。広告事業においてTXBBが提供するサービスの特徴は、「オリジナリティの高いコンテンツ」「セグメントされたユーザー」など広告媒体としての強みを活かすものばかりです。例えば、広告モデルで、番組と連携したコミュニティを作り、視聴者やユーザーの購買意欲を喚起するような商品情報（コマーシャル）の掲載・出稿を広告主に提案する等、広告主に対し、様々な企画を提案していくことで、新たな収益の構築に取り組んでいきます。



# 組織&サービス

## 3ユニット体制での事業推進と組織的な新規事業開発

TXBBは、2009年3月31日をもって、100%連結子会社のTXBBクリエイティブ株式会社を吸収合併いたしました。

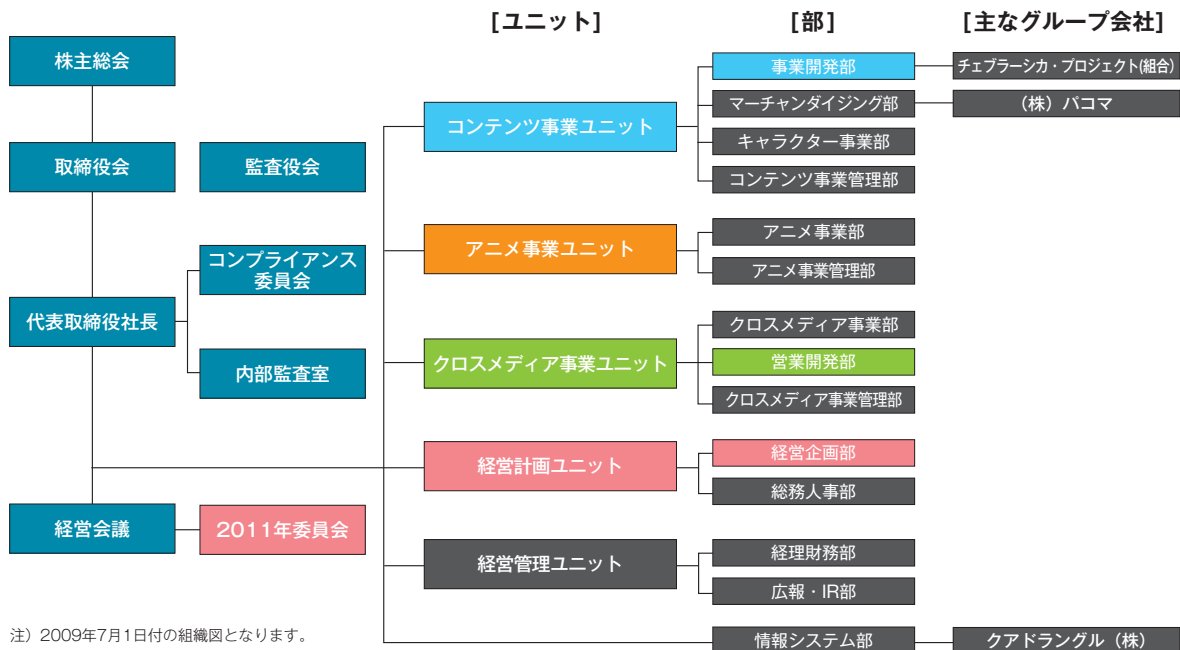
同時に2009年度より、事業体制を「コンテンツ事業」「アニメ事業」「クロスメディア事業」の3事業ユニットへ

と再編。企画・プロデュース・制作・運用までを一貫して実施できる事業体制を整備しました。

中長期における継続的な成長及び企業価値の向上を目指し、中期経営計画のPlan-Do-Seeを実践する管理センター機能として、「経営計画ユニット・経営企画部」を新設。さらに新規事業開発をミッションとして、コンテンツ事業セグメントに「事業開発部」、

メディア事業セグメントに「営業開発部」を設置しました。また、社内横断プロジェクト「2011年委員会」では中期目線での新規事業開発を促進します。

テレビ東京との連携を深め、これらの取り組みの実効性を高めるため、2009年8月に、TXBB本社をテレビ東京本社の隣接ビルへ移転することを計画しています。



注) 2009年7月1日付の組織図となります。

## 主なサービス一覧（サービス開始順） 2009年6月22日現在

### モバイル

| 年     | No    | サービス名          | 備考              |  |
|-------|-------|----------------|-----------------|--|
| 2001年 | 1     | テレビ東京アニメX      |                 |  |
|       | 2     | てれともばいる        |                 |  |
| 2002年 | 3     | セサミストリート       |                 |  |
| 2003年 | 4     | パワーバフガールズ      |                 |  |
| 2004年 | 5     | テレ東アニメヴォイス     |                 |  |
|       | 6     | オー！マイキー        |                 |  |
|       | 7     | テレ東アニメムービー     |                 |  |
|       | 8     | 新日本フィルモバイル     |                 |  |
|       | 9     | いつでもSNOOPY*    |                 |  |
|       | 10    | あのね ミッフィー*     |                 |  |
|       | 11    | ミッフィーとおともだち*   |                 |  |
|       | 12    | ビューティ&ダイエット*   |                 |  |
|       | 13    | リサとガスパール       |                 |  |
|       | 2005年 | 14             | セサミストリートDX      |  |
|       |       | 15             | パワバフデラックス       |  |
|       |       | 16             | FUN TIME SNOOPY |  |
|       |       | 17             | こんにちは！チェブラーシカ   |  |
| 18    |       | キュリアス・ジョージ     |                 |  |
| 19    |       | ミッフィーのデコメール    |                 |  |
| 2006年 | 20    | 韓！サイダスHQ公式     |                 |  |
|       | 21    | 今夜もドル箱！もばいる    |                 |  |
| 2007年 | 22    | 出没！アド街ック天国     |                 |  |
| 2008年 | 23    | ケロロ☆メール        |                 |  |
|       | 24    | テレビ東京BOOKS     |                 |  |
|       | 25    | ソウルイーター★4242   |                 |  |
|       | 26    | REBORN！アニメモバイル |                 |  |
|       | 27    | 相田みつをe-books   |                 |  |
| 2009年 | 28    | みつをフォトアート      | [iPhoneアプリ]     |  |
|       | 29    | きせかえ☆キャラクター    |                 |  |
|       | 30    | きせかえSNOOPY     |                 |  |
|       | 31    | みつをフォトアートFree  | [iPhoneアプリ]     |  |
|       | 32    | 相田みつを日めくりカレンダー | [ウィジェット]        |  |

### 受託事業

| 年     | No | サービス名                    | 備考         |
|-------|----|--------------------------|------------|
| 2001年 | 1  | テレビ東京ホームページ(テレビ東京様)      | [PCサイト]    |
| 2005年 | 2  | ヤングマガジン (講談社様)           | [モバイルサイト]  |
|       | 3  | あにてれ (テレビ東京様)            | [PCサイト]    |
| 2006年 | 4  | 集英社Girls☆コミック (集英社様)     | [モバイルサイト]  |
|       | 5  | ラジオNIKKEIモバイル (日経ラジオ社様)  | [モバイルサイト]  |
| 2008年 | 6  | 時事通信ニュース(時事通信社様・メディアドゥ様) | [モバイルサイト]  |
| 2009年 | 7  | カゾク★グルミ (テレビ東京様)         | [ワンセグサービス] |
|       | 8  | モバイルNANA (集英社様)*         | [モバイルサイト]  |

### EC・物販、マーチャндаイジング事業

|       |   |                           |               |
|-------|---|---------------------------|---------------|
| 2006年 | 1 | ◎キャラボケ                    | [モバイルECサイト]   |
| 2007年 | 2 | リサとガスパール<br>オフィシャルウェブショップ | [ECサイト]       |
|       | 3 | 「ポチたま」商品化事業               | [マーチャндаイジング] |
| 2008年 | 4 | Snoopy cafe               | [物販・カフェ]      |
| 2009年 | 5 | おかいものSNOOPY               | [ECサイト]       |

### その他

|       |   |             |          |
|-------|---|-------------|----------|
| 2008年 | 1 | クロスメディア広告事業 | [広告代理事業] |
|-------|---|-------------|----------|

\*印のサービスは、TXBBにてサービス、役務提供を開始した年で示しております。

# 財務データ

## 連結決算のポイント

### 【連結貸借対照表】

・音楽関連事業の完全撤退、特にエフエムインターウェーブ（以下、InterFM）株式の追加取得と売却等により、総資産は前年同期比で54.8%減少しましたが、固定負債の減少等により、自己資本比率は、前期末37.1%から、64.5%へと回復しました。

### 【連結損益計算書】

・InterFMのラジオ広告減少及びEC・物販事業、電子書籍サービス等の計画未達により、売上高は前年同期比19.4%減少。また、売上高の減少が収益を圧迫することとなり、営業損失214,493千円、経常損失253,161千円となりました。

・音楽関連事業の完全撤退に伴う特別損失の計上、当社及びInterFMのオフィス移転にかかる引当金の計上等から、当期純損失は241,536千円となりました。

### 【2009年度は】

・連結子会社がなくなったことから、2009年度は単体決算へと変更いたします。

・本業であるモバイル&インターネット事業に集中し、着実な成長と収益の拡大を目指します。

## 連結貸借対照表

| (単位：千円)       |                  |                  | (単位：千円)         |                  |                  |
|---------------|------------------|------------------|-----------------|------------------|------------------|
| 科目            | 前期<br>2008年3月31日 | 当期<br>2009年3月31日 | 科目              | 前期<br>2008年3月31日 | 当期<br>2009年3月31日 |
| <b>資産の部</b>   |                  |                  | <b>負債の部</b>     |                  |                  |
| <b>流動資産</b>   | 2,151,762        | 1,115,803        | <b>流動負債</b>     | 799,418          | 485,325          |
| 現金及び預金        | 85,435           | 80,635           | 買掛金             | 373,519          | 264,013          |
| 売掛金           | 799,746          | 504,693          | 短期借入金           | 213,992          | 111,646          |
| たな卸資産         | 567,263          | —                | 未払法人税等          | 29,487           | —                |
| 商品            | —                | 21,551           | 返品調整引当金         | 6,719            | —                |
| 制作勘定          | —                | 351,821          | 債務保証損失引当金       | —                | 28,804           |
| 預け金           | 650,971          | —                | スタジオ移転損失引当金     | 50,000           | —                |
| 繰延税金資産        | 8,676            | 22,998           | 本社移転損失引当金       | —                | 42,157           |
| その他           | 61,705           | 147,540          | その他             | 125,698          | 38,703           |
| 貸倒引当金         | △22,037          | △13,437          | <b>固定負債</b>     | 1,120,121        | 4,477            |
| <b>固定資産</b>   | 898,015          | 262,686          | 長期借入金           | 46,680           | —                |
| 有形固定資産        | 140,215          | 53,894           | 繰延税金負債          | 150              | —                |
| 建物及び構築物（純額）   | 91,035           | 31,457           | 契約損失引当金         | 1,006,033        | —                |
| 機械装置及び運搬具（純額） | 12,520           | —                | 長期未払金           | —                | 4,477            |
| その他（純額）       | 36,659           | 22,436           | その他             | 67,257           | —                |
| 無形固定資産        | 291,192          | 76,668           | <b>負債合計</b>     | 1,919,539        | 489,802          |
| のれん           | 168,207          | —                |                 |                  |                  |
| ソフトウェア        | —                | 69,261           |                 |                  |                  |
| その他           | 122,984          | 7,406            | <b>純資産の部</b>    |                  |                  |
| 投資その他の資産      | 466,607          | 132,123          | <b>株主資本</b>     | 1,130,849        | 888,687          |
| 投資有価証券        | 64,654           | 15,682           | 資本金             | 1,483,500        | 1,483,500        |
| 長期貸付金         | 44,770           | 9,807            | 資本剰余金           | 1,315,500        | —                |
| 繰延税金資産        | 100,976          | —                | 利益剰余金           | △1,668,150       | △594,812         |
| その他           | 263,694          | 114,121          | <b>評価・換算差額等</b> | △610             | —                |
| 貸倒引当金         | △7,487           | △7,487           | その他有価証券評価差額金    | △610             | —                |
| <b>資産合計</b>   | 3,049,778        | 1,378,489        | <b>純資産合計</b>    | 1,130,238        | 888,687          |
|               |                  |                  | <b>負債・純資産合計</b> | 3,049,778        | 1,378,489        |

## 連結損益計算書

| (単位：千円)        |                                |                                |
|----------------|--------------------------------|--------------------------------|
| 科目             | 前期<br>(自2007年4月1日 至2008年3月31日) | 当期<br>(自2008年4月1日 至2009年3月31日) |
| 売上高            | 4,096,039                      | 3,312,203                      |
| 売上原価           | 2,986,890                      | 2,476,875                      |
| 売上総利益          | 1,109,648                      | 835,327                        |
| 販売費及び一般管理費     | 1,316,742                      | 1,049,821                      |
| 営業損失(△)        | △207,093                       | △214,493                       |
| 営業外収益          | 15,427                         | 11,759                         |
| 受取利息           | 9,000                          | 10,268                         |
| 為替差益           | 4,212                          | —                              |
| 雑収入            | 2,213                          | 1,490                          |
| 営業外費用          | 11,893                         | 50,428                         |
| 支払利息           | 4,914                          | 5,228                          |
| 持分法による投資損失     | 6,146                          | 44,446                         |
| 雑損失            | 832                            | 752                            |
| 経常損失(△)        | △203,560                       | △253,161                       |
| 特別利益           | 9,756                          | 281,281                        |
| 特別損失           | 2,106,923                      | 188,221                        |
| 税金等調整前当期純損失(△) | △2,300,727                     | △160,101                       |
| 法人税等合計         | △41,995                        | 81,435                         |
| 当期純損失(△)       | △2,258,731                     | △241,536                       |

### 個別貸借対照表

| 科目            | (単位：千円)          |                  |
|---------------|------------------|------------------|
|               | 前期<br>2008年3月31日 | 当期<br>2009年3月31日 |
| <b>資産の部</b>   |                  |                  |
| <b>流動資産</b>   | 1,896,742        | 1,115,292        |
| 現金及び預金        | 17,952           | 80,635           |
| 売掛金           | 618,291          | 504,693          |
| 商品            | 42,506           | 21,551           |
| 制作勘定          | 499,874          | 351,821          |
| 前渡金           | 3,710            | 132              |
| 前払費用          | 18,270           | 14,799           |
| 繰延税金資産        | 57,528           | 22,486           |
| 短期貸付金         | 4,435            | 39,562           |
| 預け金           | 631,189          | —                |
| 未収入金          | 11,938           | 80,421           |
| その他           | 7,207            | 12,623           |
| 貸倒引当金         | △16,163          | △13,437          |
| <b>固定資産</b>   | 874,990          | 261,174          |
| 有形固定資産        | 74,227           | 54,028           |
| 建物（純額）        | 39,643           | 31,457           |
| 工具、器具及び備品（純額） | 34,583           | 22,571           |
| 無形固定資産        | 249,897          | 79,043           |
| のれん           | 130,000          | —                |
| ソフトウェア        | 111,733          | 71,636           |
| 商標権           | 8,164            | 7,406            |
| 投資その他の資産      | 550,865          | 128,102          |
| 投資有価証券        | 5,000            | 833              |
| 関係会社株式        | 152,825          | 9,000            |
| 長期貸付金         | 31,464           | 702              |
| 関係会社長期貸付金     | 260,745          | 30,666           |
| 繰延税金資産        | 86,295           | —                |
| 敷金            | 138,253          | 106,633          |
| その他           | 27,544           | 7,487            |
| 貸倒引当金         | △151,264         | △27,221          |
| <b>資産合計</b>   | 2,771,732        | 1,376,466        |

| 科目              | (単位：千円)          |                  |
|-----------------|------------------|------------------|
|                 | 前期<br>2008年3月31日 | 当期<br>2009年3月31日 |
| <b>負債の部</b>     |                  |                  |
| <b>流動負債</b>     | 567,841          | 490,325          |
| 買掛金             | 317,813          | 264,013          |
| 短期借入金           | 80,000           | 91,646           |
| 1年内返済予定の長期借入金   | 60,000           | 20,000           |
| 未払金             | 29,834           | 24,038           |
| 未払費用            | 877              | 609              |
| 未払法人税等          | 24,897           | —                |
| 未払消費税等          | 2,998            | 6,361            |
| 前受金             | 7,531            | 52               |
| 預り金             | 5,950            | 7,640            |
| 債務保証損失引当金       | 37,937           | 33,804           |
| 本社移転損失引当金       | —                | 42,157           |
| <b>固定負債</b>     | 1,067,630        | 4,477            |
| 長期借入金           | 20,000           | —                |
| 契約損失引当金         | 1,006,033        | —                |
| 長期未払金           | 5,366            | 4,477            |
| 預り敷金            | 36,230           | —                |
| <b>負債合計</b>     | 1,635,471        | 494,802          |
| <b>純資産の部</b>    |                  |                  |
| <b>株主資本</b>     | 1,136,261        | 881,664          |
| 資本金             | 1,483,500        | 1,483,500        |
| 資本剰余金           | 1,315,500        | —                |
| 利益剰余金           | △1,662,738       | △601,835         |
| <b>純資産合計</b>    | 1,136,261        | 881,664          |
| <b>負債・純資産合計</b> | 2,771,732        | 1,376,466        |

### 個別損益計算書

| 科目             | (単位：千円)                        |                                |
|----------------|--------------------------------|--------------------------------|
|                | 前期<br>(自2007年4月1日 至2008年3月31日) | 当期<br>(自2008年4月1日 至2009年3月31日) |
| 売上高            | 2,841,218                      | 2,480,477                      |
| 売上原価           | 2,036,044                      | 1,912,196                      |
| 売上総利益          | 805,173                        | 568,281                        |
| 販売費及び一般管理費     | 721,355                        | 673,941                        |
| 営業利益又は営業損失 (△) | 83,817                         | △105,660                       |
| 営業外収益          | 16,093                         | 19,451                         |
| 受取利息           | 11,395                         | 14,249                         |
| 業務委託手数料        | 3,375                          | 3,368                          |
| 雑収入            | 1,322                          | 1,832                          |
| 営業外費用          | 4,608                          | 3,652                          |
| 支払利息           | 1,858                          | 2,006                          |
| 業務支援費用         | 2,743                          | 1,209                          |
| 雑損失            | 6                              | 436                            |
| 経常利益又は経常損失 (△) | 95,302                         | △89,861                        |
| 特別利益           | 7,235                          | 139,979                        |
| 特別損失           | 2,506,878                      | 192,135                        |
| 税引前当期純損失 (△)   | △2,404,340                     | △142,016                       |
| 法人税等合計         | △79,352                        | 112,579                        |
| 当期純損失 (△)      | △2,324,987                     | △254,596                       |

### 個別決算のポイント

#### 【個別貸借対照表】

- ・ InterFM株式の追加取得に伴う支出とSNOOPY、ミッフィー等のキャラクター関連事業ののれんの償却完了等により、総資産は前年同期比で50.3%減少しましたが、固定負債の減少等により、自己資本比率は、前期末41.0%から、64.1%へと回復しました。

#### 【個別損益計算書】

- ・ キャクター、アニメのモバイル向け新サービスは堅調に推移。また、テレビ東京との連動強化も着実に実績を上げております。
- ・ その一方、2Gサービスの会員減少、EC・物販事業、電子書籍サービス等の計画未達により、売上高は前年同期比17.3%減少。また、売上高の減少が収益を圧迫することとなり、営業損失105,660千円、經常損失89,861千円となりました。
- ・ 音楽関連事業の完全撤退に伴う特別損失の計上、当社本社移転にかかる引当金の計上等から、当期純損失は254,596千円となりました。

#### 【2009年度は】

- ・ 不調事業の縮小/事業計画見直し、既存事業のスクラップ&ビルドを推進するとともに、3事業ユニットでの事業計画推進と新規事業開発/育成に注力し、新たな成長戦略を実行してまいります。

## 会社概要 (2009年6月22日現在)

|        |   |
|--------|---|
| 社名     | テレビ東京ブロードバンド株式会社  |
| 英文名    | TV TOKYO Broadband Entertainment, Inc.  |
| 略称     | TXBB  |
| 本社所在地  | 東京都港区虎ノ門四丁目2番3号<br>(2009年8月に下記住所へ移転予定)<br>東京都港区虎ノ門四丁目3番9号                           |
| TEL    | 03-5733-3888 (代表)   |
| FAX    | 03-5733-3889  |
| URL    | <a href="http://www.txbb.jp/">http://www.txbb.jp/</a>                               |
| 設立     | 2001年(平成13年)3月1日  |
| 資本金    | 1,483,500,000円  |
| 代表者    | 代表取締役社長 加藤雅夫  |
| 主な事業内容 | キャラクター、アニメ、放送等の分野での<br>人気コンテンツの権利獲得及びモバイル&<br>インターネットでのコンテンツ配信及び<br>関連する周辺権利のビジネス展開 |
| 従業員数   | 67名   |
| 取引銀行   | 株式会社三菱東京UFJ銀行<br>株式会社三井住友銀行   |

|          |       |
|----------|-------|
| 役員       |       |
| 代表取締役社長  | 加藤雅夫  |
| 取締役      | 桔梗 純  |
| 取締役      | 横銭秀一  |
| 取締役(非常勤) | 三宅誠一  |
| 取締役(非常勤) | 芹川洋一  |
| 監査役      | 寺尾征夫  |
| 監査役(非常勤) | 後藤浩士  |
| 監査役(非常勤) | 片山三千太 |
| 監査役(非常勤) | 城之尾辰美 |

TXBBホームページは  
7月1日にリニューアル  
予定です

<http://www.txbb.jp/>



(画面は開発中のものです)

## 【株主メモ】

|         |  |
|---------|--|
| 証券コード   | 3786   |
| 上場証券取引所 | 東京証券取引所マザーズ  |
| 事業年度    | 4月1日から翌年の3月31日まで                                   |
| 定時株主総会  | 毎年6月   |
| 基準日     | 定時株主総会 3月31日<br>剰余金の配当<br>期末配当 3月31日<br>中間配当 9月30日 |

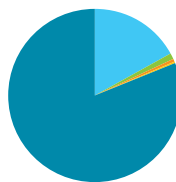
|             |  |
|-------------|--|
| 株主名簿管理人     | 三菱UFJ信託銀行株式会社  |
| 特別口座の口座管理機関 | 三菱UFJ信託銀行株式会社  |
| 同連絡先        | 三菱UFJ信託銀行株式会社 証券代行部<br>〒137-8081 東京都江東区東砂七丁目10番11号<br>TEL 0120-232-711 (通話料無料) |

## 公告の方法

電子公告により、当社ホームページに掲載いたします。  
公告掲載URL <http://www.txbb.jp/ir/koukoku/>  
但し、電子公告によることができない事故その他やむを得ない  
事由が生じた場合は、日本経済新聞に掲載して行います。

## 【株式の状況】(2009年3月31日現在)

|          |          |
|----------|----------|
| 発行可能株式総数 | 118,400株 |
| 発行済株式の総数 | 34,100株  |
| 株主数      | 2,153名   |



|          |         |       |
|----------|---------|-------|
| 法人       | 27,724株 | 81.3% |
| 個人・その他   | 5,702株  | 16.7% |
| 外国法人     | 452株    | 1.3%  |
| 金融商品取引業者 | 190株    | 0.6%  |
| 金融機関     | 32株     | 0.1%  |

## 【大株主の状況】(上位10名)(2009年3月31日現在)

| 名称                 | 持株数    | 議決権比率 |
|--------------------|--------|-------|
| 株式会社テレビ東京          | 11,798 | 34.6% |
| 株式会社日本経済新聞社        | 4,700  | 13.8% |
| 東日本電信電話株式会社        | 3,600  | 10.6% |
| シャープ株式会社           | 2,600  | 7.6%  |
| 株式会社ドコモ・ドットコム      | 900    | 2.6%  |
| ソフトバンクモバイル株式会社     | 800    | 2.3%  |
| 株式会社QUICK          | 600    | 1.8%  |
| 株式会社小学館集英社プロダクション  | 600    | 1.8%  |
| 株式会社集英社            | 600    | 1.8%  |
| 株式会社角川グループホールディングス | 600    | 1.8%  |